



АДМИНИСТРАЦИЯ МУНИЦИПАЛЬНОГО ОБРАЗОВАНИЯ
ГОРОД КРАСНОДАР

ПОСТАНОВЛЕНИЕ

03.04.2024

№ 1788

г. Краснодар

Об установлении публичного сервитута в городе Краснодаре

Решением городской Думы Краснодара от 17.12.2013 № 56 п. 15 «Об утверждении инвестиционной программы ООО «Краснодар Водоканал» по строительству, реконструкции и модернизации объектов централизованной системы холодного водоснабжения и водоотведения муниципального образования город Краснодар на 2014-2025 годы» утверждена инвестиционная программа ООО «Краснодар Водоканал» по строительству, реконструкции и модернизации объектов централизованной системы холодного водоснабжения и водоотведения муниципального образования город Краснодар на 2014-2025 годы, в рамках которой предусмотрены мероприятия, направленные на строительство объекта: «Строительство сетей водоснабжения к физкультурно-оздоровительному комплексу (центр раннего развития детей) по ул. Зиповской, 70».

Общество с ограниченной ответственностью «Краснодар Водоканал» (ОГРН 1052303701922) обратилось в администрацию муниципального образования город Краснодар с ходатайством об установлении публичного сервитута для размещения объектов сетей водоснабжения, необходимых для водоснабжения и подключения (технологического присоединения) к сетям инженерно-технического обеспечения, на части земельных участков с кадастровыми номерами: 23:43:0000000:20186; расположенного по адресу: г Краснодар, ул Зиповская; 23:43:0141006:2, расположенного по адресу: Краснодарский край, г. Краснодар, Прикубанский внутригородской округ, угол улиц Зиповской и Московской; 23:43:0141006:1, расположенного по адресу: Краснодарский край, г. Краснодар, Прикубанский внутригородской округ, ул. Зиповская, 17/1 строение № 1; 23:43:0141006:336, расположенного по адресу: Краснодарский край, г. Краснодар, ул. Зиповская; 23:43:0141006:8, расположенного по адресу: Краснодарский край, г. Краснодар, Прикубанский внутригородской округ, на пересечении улиц Московской и Зиповской; 23:43:0141005:1307, расположенного по адресу: Краснодарский край, г. Краснодар, Прикубанский внутригородской округ, ул. Зиповская, 70/А;

23:43:0000000:20170, расположенного по адресу: Краснодарский край, г. Краснодар, на землях, государственная собственность на которые не разграничена, в границах кадастровых кварталов: 23:43:0141004, 23:43:0141005, общей площадью обременения 3803 кв. м.

В соответствии со статьёй 23, главой V.7 Земельного кодекса Российской Федерации п о с т а н о в л я ю:

1. Утвердить границы публичного сервитута согласно координатам, указанным в приложении № 1, и схеме границ публичного сервитута согласно приложению № 2 в отношении частей земельных участков с кадастровыми номерами: 23:43:0000000:20186; расположенного по адресу: г Краснодар, ул Зиповская; 23:43:0141006:2, расположенного по адресу: Краснодарский край, г. Краснодар, Прикубанский внутригородской округ, угол улиц Зиповской и Московской; 23:43:0141006:1, расположенного по адресу: Краснодарский край, г.Краснодар, Прикубанский внутригородской округ, ул. Зиповская, 17/1 строение № 1; 23:43:0141006:336, расположенного по адресу: Краснодарский край, г. Краснодар, ул. Зиповская; 23:43:0141006:8, расположенного по адресу: Краснодарский край, г. Краснодар, Прикубанский внутригородской округ, на пересечении улиц Московской и Зиповской; 23:43:0141005:1307, расположенного по адресу: Краснодарский край, г. Краснодар, Прикубанский внутригородской округ, ул. Зиповская, 70/А; 23:43:0000000:20170, расположенного по адресу: Краснодарский край, г. Краснодар, земель, государственная собственность на которые не разграничена, в границах кадастровых кварталов: 23:43:0141004, 23:43:0141005, общей площадью обременения 3803 кв. м.

2. Установить публичный сервитут на основании обращения общества с ограниченной ответственностью «Краснодар Водоканал» в отношении частей земельных участков с кадастровыми номерами: 23:43:0000000:20186; расположенного по адресу: г Краснодар, ул Зиповская; 23:43:0141006:2, расположенного по адресу: Краснодарский край, г. Краснодар, Прикубанский внутригородской округ, угол улиц Зиповской и Московской; 23:43:0141006:1, расположенного по адресу: Краснодарский край, г.Краснодар, Прикубанский внутригородской округ, ул. Зиповская, 17/1 строение № 1; 23:43:0141006:336, расположенного по адресу: Краснодарский край, г. Краснодар, ул. Зиповская; 23:43:0141006:8, расположенного по адресу: Краснодарский край, г. Краснодар, Прикубанский внутригородской округ, на пересечении улиц Московской и Зиповской; 23:43:0141005:1307, расположенного по адресу: Краснодарский край, г. Краснодар, Прикубанский внутригородской округ, ул. Зиповская, 70/А; 23:43:0000000:20170, расположенного по адресу: Краснодарский край, г. Краснодар, земель, государственная собственность на которые не разграничена, в границах кадастровых кварталов: 23:43:0141004, 23:43:0141005, общей площадью обременения 3803 кв. м, на десять лет.

2.1. Установить плату за публичный сервитут в отношении земель, государственная собственность на которые не разграничена, в границах кадастровых кварталов: 23:43:0141004, 23:43:0141005 указанного в пункте 1 настоящего постановления, в размере 0,1 % кадастровой стоимости за весь период использования.

2.2. Установить график проведения работ при осуществлении

деятельности, для обеспечения которой устанавливается публичный сервитут в отношении земель, государственная собственность на которые не разграничена, в границах кадастровых кварталов: 23:43:0141004, 23:43:0141005, указанных в пункте 1 настоящего постановления, согласно приложению № 3.

2.3. Установить, что срок, в течение которого использование частей земельных участков с кадастровыми номерами: 23:43:0000000:20186, 23:43:0141006:2, 23:43:0141006:1, 23:43:0141006:336, 23:43:0141006:8, 23:43:0141005:1307, 23:43:0000000:20170, земель, государственная собственность на которые не разграничена, в границах кадастровых кварталов: 23:43:0141004, 23:43:0141005 и (или) расположенных на них объектов недвижимости в соответствии с их разрешённым использованием будет невозможно или существенно затруднено в связи с осуществлением деятельности, для обеспечения которой устанавливается публичный сервитут (при возникновении таких обстоятельств), составит один год.

2.4. Зоны с особыми условиями использования территории и содержание ограничений прав на земельные участки в границах таких зон для размещения объектов сетей водоотведения, необходимых для водоотведения и подключения (технологического присоединения) к сетям инженерно-технического обеспечения, на частях земельных участков с кадастровыми номерами: 23:43:0000000:20186, 23:43:0141006:2, 23:43:0141006:1, 23:43:0141006:336, 23:43:0141006:8, 23:43:0141005:1307, 23:43:0000000:20170, на землях, государственная собственность на которые не разграничена, в границах кадастровых кварталов: 23:43:0141004, 23:43:0141005, устанавливаются в соответствии с постановлением Главного государственного санитарного врача Российской Федерации от 14.03.2002 № 10 «О введении в действие Санитарных правил и норм «Зоны санитарной охраны источников водоснабжения и водопроводов питьевого назначения. СанПиН 2.1.4.1110-02» и СП 42.13330.2016 «Градостроительство. Планировка и застройка городских и сельских поселений».

3. Обществу с ограниченной ответственностью «Краснодар Водоканал» (Павлюченко) в установленном законом порядке обеспечить осуществление публичного сервитута после внесения сведений о публичном сервитуте в Единый государственный реестр недвижимости.

3.1. После прекращения действия публичного сервитута привести части земельных участков с кадастровыми номерами: 23:43:0000000:20186, 23:43:0141006:2, 23:43:0141006:1, 23:43:0141006:336, 23:43:0141006:8, 23:43:0141005:1307, 23:43:0000000:20170, земель, государственная собственность на которые не разграничена, в границах кадастровых кварталов: 23:43:0141004, 23:43:0141005, указанные в пункте 1 настоящего постановления, обременённые публичным сервитутом, в состояние, пригодное для их использования.

4. Департаменту муниципальной собственности и городских земель администрации муниципального образования город Краснодар (Губский) в течение пяти рабочих дней со дня издания настоящего постановления:

4.1. Направить копию постановления об установлении публичного сервитута в Управление Росреестра по Краснодарскому краю.

4.2. Направить копию настоящего постановления, сведения о лицах, являющихся правообладателями земельных участков, сведения о лицах

подавших заявления об учёте их прав (обременений прав) на земельные участки, способах связи с ними, копии документов, подтверждающих права указанных лиц на земельные участки, обществу с ограниченной ответственностью «Краснодар Водоканал».

5. Департаменту архитектуры и градостроительства администрации муниципального образования город Краснодар (Домрин) обеспечить внесение соответствующих изменений в государственную информационную систему обеспечения градостроительной деятельности.

6. Департаменту информационной политики администрации муниципального образования город Краснодар (Лаврентьев) в течение 5 рабочих дней разместить настоящее постановление на официальном Интернет-портале администрации муниципального образования город Краснодар и городской Думы Краснодара.

7. Контроль за выполнением настоящего постановления возложить на заместителя главы муниципального образования город Краснодар И.К.Павлова.

Глава муниципального образования
город Краснодар

Е.М.Наумов



ПРИЛОЖЕНИЕ № 1
к постановлению администрации
муниципального образования
город Краснодар
от 03.04.2024 № ТЧ/ПФ

ПЕРЕЧЕНЬ
координат характерных точек границ установления
публичного сервитута на части земельных участков с кадастровыми
номерами: 23:43:0000000:20186, 23:43:0141006:2, 23:43:0141006:1,
23:43:0141006:336, 23:43:0141006:8, 23:43:0141005:1307, 23:43:0000000:20170,
на землях, государственная собственность на которые не разграничена, в
границах кадастровых кварталов: 23:43:0141004, 23:43:0141005

| Обозначение характерных точек границ | Координаты | |
|--------------------------------------|------------|------------|
| | X | Y |
| 1 | 2 | 3 |
| 1 | 481455.52 | 1380868.13 |
| 2 | 481451.52 | 1380868.22 |
| 3 | 481448.16 | 1380824.51 |
| 4 | 481442.48 | 1380747.28 |
| 5 | 481451.63 | 1380746.39 |
| 6 | 481444.71 | 1380669.44 |
| 7 | 481447.97 | 1380669.11 |
| 8 | 481445.23 | 1380646.95 |
| 9 | 481442.59 | 1380617.60 |
| 10 | 481440.49 | 1380587.10 |
| 11 | 481436.53 | 1380544.47 |
| 12 | 481425.92 | 1380429.03 |
| 13 | 481423.75 | 1380396.28 |
| 14 | 481422.05 | 1380380.77 |
| 15 | 481419.62 | 1380364.66 |
| 16 | 481416.41 | 1380344.35 |
| 17 | 481420.36 | 1380343.72 |
| 18 | 481423.58 | 1380364.04 |
| 19 | 481426.01 | 1380380.24 |
| 20 | 481427.74 | 1380395.97 |
| 21 | 481429.90 | 1380428.74 |
| 22 | 481440.51 | 1380544.11 |
| 23 | 481444.47 | 1380586.80 |
| 24 | 481446.58 | 1380617.30 |
| 25 | 481449.21 | 1380646.56 |
| 26 | 481452.44 | 1380672.69 |
| 27 | 481449.05 | 1380673.03 |
| 28 | 481455.97 | 1380749.99 |
| 29 | 481446.75 | 1380750.88 |

| 1 | 2 | 3 |
|----|-----------|------------|
| 30 | 481452.14 | 1380824.21 |
| 1 | 481455.52 | 1380868.13 |
| 31 | 481474.83 | 1381134.42 |
| 32 | 481479.42 | 1381200.29 |
| 33 | 481484.56 | 1381274.42 |
| 34 | 481486.53 | 1381352.19 |
| 35 | 481492.94 | 1381450.59 |
| 36 | 481451.99 | 1381454.13 |
| 37 | 481451.02 | 1381476.40 |
| 38 | 481414.47 | 1381479.79 |
| 39 | 481414.10 | 1381475.80 |
| 40 | 481447.18 | 1381472.74 |
| 41 | 481448.15 | 1381450.45 |
| 42 | 481488.69 | 1381446.95 |
| 43 | 481482.51 | 1381352.13 |
| 44 | 481480.56 | 1381274.66 |
| 45 | 481475.42 | 1381200.57 |
| 46 | 481470.83 | 1381134.76 |
| 31 | 481474.83 | 1381134.42 |

Директор департамента
муниципальной собственности и
городских земель администрации
муниципального образования
город Краснодар



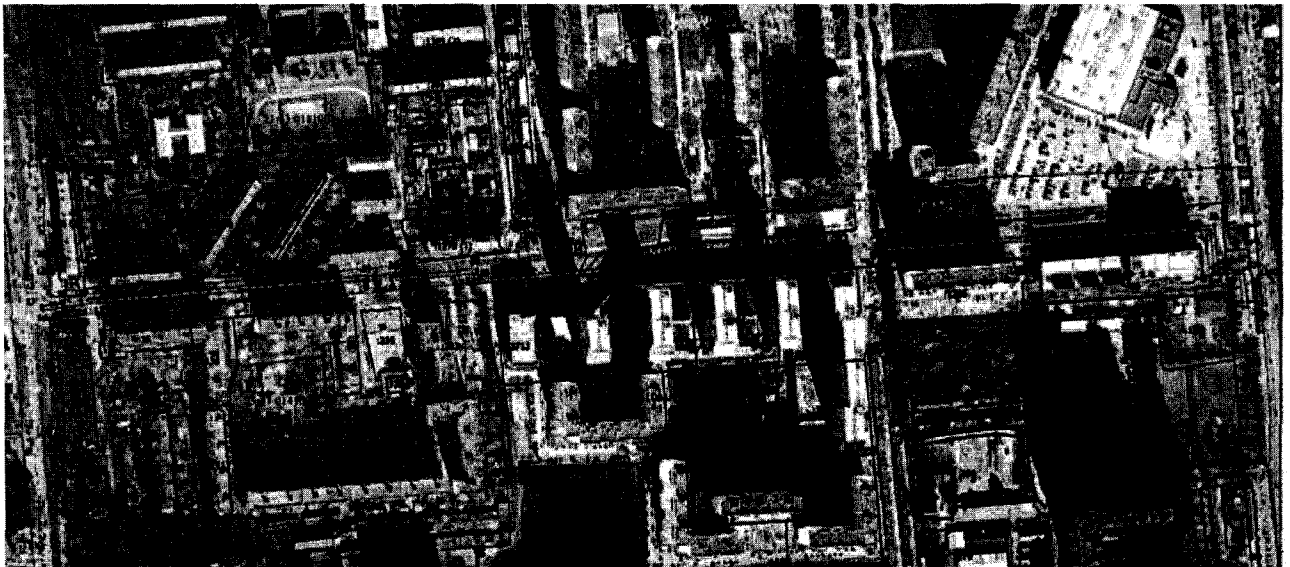
А.Н.Губский



ПРИЛОЖЕНИЕ № 2
к постановлению администрации
муниципального образования
город Краснодар
от 03.04.2018 № 7488

СХЕМА

**границ публичного сервитута на части земельных участков с
кадастровыми номерами: 23:43:000000:20186, 23:43:0141006:2,
23:43:0141006:1, 23:43:0141006:336, 23:43:0141006:8, 23:43:0141005:1307,
23:43:000000:20170, на землях, государственная собственность на которые
не разграничена, в границах кадастровых кварталов: 23:43:0141004,
23:43:0141005**



Масштаб 1:3100

Условные обозначения:

- проектное местоположение сетей водоснабжения;
- граница образуемого публичного сервитута;
- - характерная точка границы, сведения о которой позволяют однозначно определить её положение на местности;
- 1 - обозначение новой характерной точки;
- граница земельного участка;
- граница кадастрового квартала;
- :1 - кадастровый номер земельного участка;
- 23:43:0141004 - номер кадастрового квартала.

Директор департамента муниципальной
собственности и городских земель
администрации муниципального
образования город Краснодар

А.Н.Губский

ПРИЛОЖЕНИЕ № 3
 к постановлению администрации
 муниципального образования
 город Краснодар
 от 03.04.2022 № Т/7/22

ГРАФИК
 проведения работ при осуществлении деятельности, для обеспечения которой устанавливается публичный
 сервитут в отношении земель, государственная собственность на которые не разграничена, в границах
 кадастровых кварталов: 23:43:0141004, 23:43:0141005

| Наименование циклов (этапов) и работ, входящих в цикл | Количество работающих (чел.) | Продолжительность работ | | | | |
|---|------------------------------|-------------------------|----------|----------|----------|----------|
| | | 2 месяца | 3 месяца | 3 месяца | 2 месяца | 2 месяца |
| Работы подготовительного периода | | ===== | | | | |
| 1. Устройство ВЗиС | 7 | ===== | | | | |
| 2. Расчистка и планировка участка строительства | 7 | ===== | | | | |
| Работы основного периода | | | ===== | ===== | ===== | |
| 3. Земляные работы | 7 | | ===== | ===== | | |
| 4. Устройство трубопровода | 7 | | | ===== | | |
| 5. Гидроиспытание трубопровода | 7 | | | | ===== | |
| 6. Обратная засыпка | 7 | | | | | ===== |
| 7. Благоустройство территории | 7 | | | | | ===== |

Директор департамента муниципальной
 собственности и городских земель
 администрации муниципального
 образования город Краснодар



А.Н.Губский

